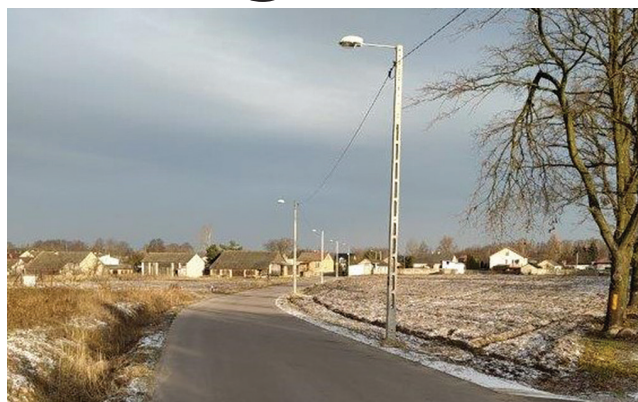




Rozbudowa oświetlenia ulicznego na terenie Gminy Kowala

Wraz z końcem roku 2020 zakończyły się prace związane z rozbudową 3 nowych odcinków oświetlenia ulicznego na terenie Gminy Kowala. Nowe linie oświetlenia ulicznego zostały wybudowane w miejscowościach Trablice, Walentynów oraz Mazowszany i Huta Mazowskańska.

W ramach inwestycji wykonano łącznie ok. 1,396 km linii oświetlenia ulicznego w tym: ok. 315 m w Trablicach, ok. 353 m w Walentynowie, ok. 728 m w Mazowszanych i Hucie Mazowskańskiej. Łączny koszt wykonanych robót wyniósł 83 886,00 zł w tym: w miejscowości Trablice 17 835,00 zł, w miejscowości Walentynów 22 755,00 zł, w miejscowościach Mazowszany i Huta Mazowskańska 43 296,00 zł.



Budowa budynku sali gimnastycznej wraz z zapleczem i łącznikiem do budynku szkoły w Młodocinie Mniejszym

Obecnie trwają ostatnie prace związane z utwardzeniem placów dojazdowych i parkingowych przy budynku Publicznej Szkoły Podstawowej w Młodocinie Mniejszym.

W części socjalnej budowanej sali prowadzone są prace malarskie oraz biały montaż. Natomiast na sali gimnastycznej trwają prace malarskie, montaż instalacji c.o. a także prace

przygotowawcze pod montaż podłogi sportowej.

Koszt inwestycji to ok. 2,3 mln zł, z czego Samorząd Mazowiecki na ten cel przeznaczył blisko 1,4 mln zł.

Inwestycja otrzymała dofinansowanie w ramach realizowanego przez Samorząd Mazowsza „Instrumentu wsparcia zadań ważnych dla równomiernego rozwoju Województwa Mazowieckiego”.



Sala Gimnastyczna w Młodocinie Mniejszym.

Budowa PSZOK postępuje

Obecnie trwają prace związane przygotowaniem powierzchni utwardzonej pod ruch ciężki oraz prace związane z montażem windy magazynowej na odpady i kontenery otwarte. Ponadto wykonano zostało już ogrodzenie, konstrukcja pod wagę samochodową, sieć wodociągowa oraz przyłącza wodociągowe i kanalizacyjne.

na terenie gminy Kowala systemu gospodarowania odpadami komunalnymi. Projekt „Budowa Punktu Selektywnej Zbiórki Odpadów Komunalnych w Kosowie i na terenie Gminy Wierzbica” nr POI.02.02.00-00-0022/18 realizowany jest w ramach Działania 2.2 Gospodarka odpadami komunalnymi oś priorytetowa II Ochrona Środowiska, w tym adaptacja do zmian klimatu Programu Operacyjnego Infrastruktura i Środowisko 2014-2020.



Budowa PSZOK w Kosowie i na terenie Gminy Wierzbica

Przedsięwzięcie ma na celu uzupełnienie funkcjonującego

OSP Kowala wyposażona w nowy sprzęt

W programie „WzMOCnij swoje otoczenie” Ochotnicza Straż Pożarna w Kowali zgłosiła zapotrzebowanie na sprzęt niezbędny do codziennej pracy oraz bezpieczeństwa mieszkańców gminy. Dzięki grantowi, który przekazały Polskie Sieci Elektroenergetyczne, jednostka kupiła sprzęt komputerowy oraz defibrylator AED.

OSP Kowala zmagą się z niedoborem sprzętu, który ułatwiałby codzienną pracę strażaków, a także zwiększał bezpieczeństwo mieszkańców gminy. Dlatego grant pozyskany w programie „WzMOCnij swoje otoczenie” został przeznaczony na zakup sprzętu komputerowego (laptopa i drukarki) oraz projektora z nagłośnieniem. Będą one służyć między innymi podczas spotkań z lokalną społecznością. Niezwykle ważnym był również zakup ratującego życie defibrylatora AED, który strażacy będą mogli wykorzystywać podczas akcji.

Program „WzMOCnij swoje otoczenie” to inicjatywa Polskich Sieci Elek-

troenergetycznych – krajowego operatora systemu przesyłowego. Jego celem było wyłonienie najlepszych projektów związanych z rozwojem lokalnej infrastruktury, zwiększeniem bezpieczeństwa mieszkańców w warunkach pandemii koronawirusa oraz pomoc w dostosowaniu sposobu działania i narzędzi pracy do obowiązujących obostrzeń sanitarnych w gminach, na terenie których jest zlokalizowana lub budowana infrastruktura przesyłowa. Na terenie gminy Kowala PSE przeprowadza modernizację stacji 220/110 kV Rożki. Jest to inwestycja o kluczowym znaczeniu dla bezpieczeństwa systemu elektroenergetycznego całego kraju, w tym w szczególności dla obszaru radomskiego. Przedsięwzięcie ma także istotne znaczenie dla dalszego rozwoju gospodarczego całego Mazowsza, wpłynie również na zabezpieczenie potrzeb mieszkańców gminy Kowala.

Szczegółowe informacje o programie „WzMOCnij swoje otoczenie” można znaleźć na stronie internetowej programu, pod adresem: www.wzmocnijotoczenie.pl.



OSP Kowala wyposażona w nowy sprzęt

SEGREGACJA ODPADÓW KOMUNALNYCH W GMINIE KOWALA

Należy wrzucać

- + Butelki i słoiki po napojach i żywności (w tym butelki po napojach alkoholowych i olejach roślinnych)
- + Szklane opakowania po kosmetykach (jeżeli nie są wykonane z trwale połączonych kilku surowców)



- + gazety i czasopisma
- + papier szkolny i biurowy, zadrukowane kartki
- + zeszyty i książki
- + papier pakowy
- + torby i worki papierowe

Nie należy wrzucać

- ręczników papierowych i zużytych chusteczek higienicznych
- papieru lakierowanego i powleczonego folią
- papieru zatłuszczonego lub mocno zabrudzonego
- kartonów po mleku i napojach
- papierowych worków po nawozach, cementach i innych materiałach budowlanych
- tapet
- pieluch jednorazowych i innych materiałów higienicznych
- zatłuszczonych jednorazowych opakowań z papieru i naczyń jednorazowych
- ubrań

Nie należy wrzucać

- Ceramiki, doniczek, porcelany, fajansu, kryształów
- Szkła okularowego
- Szkła żaroodpornego
- Zniczy z zawartością wosku
- Żarówek i świetlówek
- Reflektorów
- Opakowań po lekach, rozpuszczalnikach, olejach silnikowych
- Luster
- Szyby okiennych i zbrojonych
- Monitorów i lamp telewizyjnych
- Termometrów i strzykawek

Należy wrzucać

- + opakowania z papieru, karton, tekturę (także falistą)
- + katalogi, ulotki, prospekty



Należy wrzucać

- + odkręcone i zgniecione plastikowe butelki po napojach
- + nakrętki, o ile nie zbieramy ich osobno w ramach akcji dobroczynnych
- + plastikowe opakowania po produktach spożywczych



- + opakowania wielomateriałowe (np. kartony po mleku i sokach)
- + opakowania po środkach czystości (np. proszkach do prania), kosmetykach (np. szamponach, paście do zębów) itp.
- + plastikowe torby, worki, reklamówki, inne folie
- + aluminiowe puszki po napojach i sokach
- + puszki po konserwach
- + folię aluminiową
- + metale kolorowe
- + kapsle, zakrętki od słoików

Nie należy wrzucać

- butelek i pojemników z zawartością
- plastikowych zabawek
- opakowań po lekach i zużytych artykułach medycznych
- opakowań po olejach silnikowych
- części samochodowych
- zużytych baterii i akumulatorów
- puszek i pojemników po farbach i lakierach
- zużytego sprzętu elektronicznego i AGD

Należy wrzucać

- + odpadki warzywne i owocowe (w tym obierki itp.)
- + gałęzie drzew i krzewów
- + skoszoną trawę, liście, kwiaty
- + trociny i korę drzew
- + niezaimpregnowane drewno
- + resztki jedzenia



Nie należy wrzucać

- kości zwierząt
- oleju jadalnego
- odchodów zwierząt
- popiołu z węgla kamiennego
- leków
- drewna impregnowanego
- płyt wiórowych i pilśniowych MDF
- ziemi i kamieni
- innych odpadów komunalnych (w tym niebezpiecznych)

ODPADY ZMIESZANE

Do pojemnika z odpadami zmieszanymi należy wrzucać wszystko to, czego nie można odzyskać w procesie recyklingu, z wyłączeniem odpadów niebezpiecznych, elektroodpadów, odpadów remontowych, gabarytów.

POPIOŁ

Popioły oraz żużle z palenisk domowych umieszczamy w workach koloru szarego. Prosimy, aby worki nie były przepełnione ponad miarę – umożliwi to firmie odbierającej bezpieczny i bezproblemowy załadunek.

Punkt Selektywnie Zbiórki Odpadów Komunalnych znajduje się w miejscowości Kosów 56E

Czynny od wtorku do soboty od godz. 8:00 do godz. 16:00

Przed oddaniem odpadów komunalnych do PSZOK mieszkańiec zobowiązany jest do skontaktowania się z obsługą punktu - 669 550 321 lub z Referatem Ochrony Środowiska, Rolnictwa, Leśnictwa i Odpadów Komunalnych - 48 6101760 w. 25.

Worki oraz pojemniki wystawiamy do drogi umożliwiającej dojazd środkiem transportu przez firmę odbierającą. Odpady wystawiamy do godziny 7:00 w dniu ich odbioru zgodnie z harmonogramem.

Firma odbierająca odpady z terenu gminy: **PPUH INTERBUD Sp. z o.o.**
26-600 Radom
ul. Limanowskiego 154
tel. 48 33 11 435, fax: 48 331 17 84
e-mail: interbudradom@wp.pl
www.interbud.radom.pl